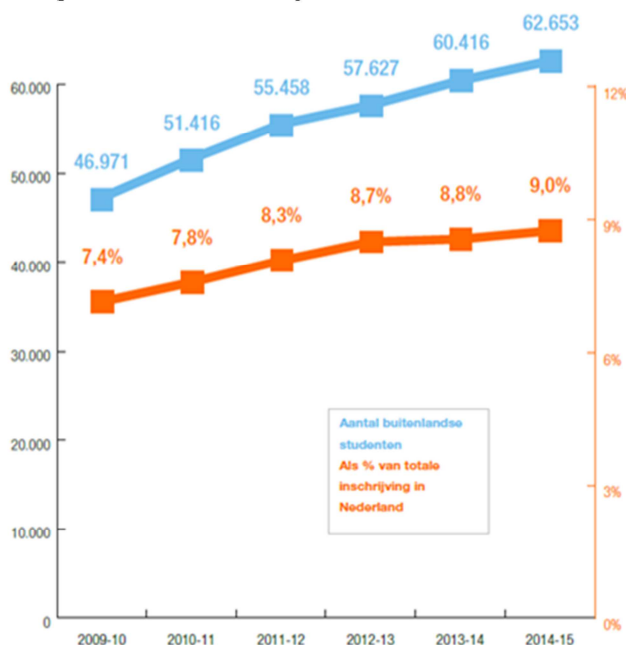


**Voor u ligt de eerste nieuwsbrief van de Landelijke Commissie Gedragcode Hoger Onderwijs. De Commissie wil u graag informeren over haar activiteiten en onderwerpen die u wellicht interesseren vanuit uw werkveld. In dit exemplaar leest u over een onderzoek van de Commissie naar het voorbereidend jaar, waarbij zij specifiek aandacht heeft besteed aan de redenen van uitval. Wat zijn hiervan de belangrijkste oorzaken? En zijn er nog punten waarop instellingen die een voorbereidend jaar verzorgen kunnen verbeteren?**

## Studeren in Nederland

Ieder jaar komen er ruim 12.000 nieuwe internationale studenten (non-EU) naar Nederland om te studeren in het hoger onderwijs. Rekening houdend met het aantal studenten dat met een diploma het land verlaat, betekent dit dat het aantal internationale studenten elk studiejaar met circa 2000 internationale studenten toeneemt (Internationalisering in Beeld 2015, EP-Nuffic). Internationalisering in het hoger onderwijs is een positieve ontwikkeling niet alleen omdat het bijdraagt aan de kwaliteit van het hoger onderwijs, denk hierbij *international classrooms*, maar ook omdat het een positief effect heeft op de Nederlandse economie. De kwaliteit van het onderwijs staat goed bekend en veel onderwijs wordt in het Engels aangeboden. De Gedragcode dient hierbij als kwaliteitskeurmerk.



Buitenlandse studenten in het bekostigde Nederlandse hoger onderwijs, 2009–2015. Bron: EP-Nuffic, Internationalisering in beeld 2015.

## Waarom?

Over de grens studeren: je ziet het steeds meer. Internationale studenten zijn uiteraard zeer gemotiveerd.

Maar ook internationale studenten vallen uit, waarbij de gevolgen voor hen vele malen groter zijn dan voor de Nederlandse studenten. Stelt u zich voor: u komt hier als jonge internationale student. Dan krijgt u niet alleen te maken met het Nederlandse onderwijssysteem, maar u volgt ook nog eens onderwijs dat niet in uw moedertaal wordt gegeven. En verder krijgt u te maken met grote cultuurverschillen. Om deze redenen en omdat niet elke internationale student direct toelaatbaar is tot een reguliere bachelor of master bieden onderwijsinstellingen een voorbereidende periode aan.

## Het voorbereidend jaar

In het voorbereidend jaar bereiden de internationale studenten zich voor op de hoofdstudie. Het gaat om studenten die nog niet toelaatbaar zijn voor de hoofdstudie. Het voorbereidend jaar is specifiek bedoeld om de student naar het juiste niveau te brengen voor de opleiding van zijn of haar keuze. Dit door de taalvaardigheid te verbeteren en de gevraagde specifieke kennis bij te brengen.

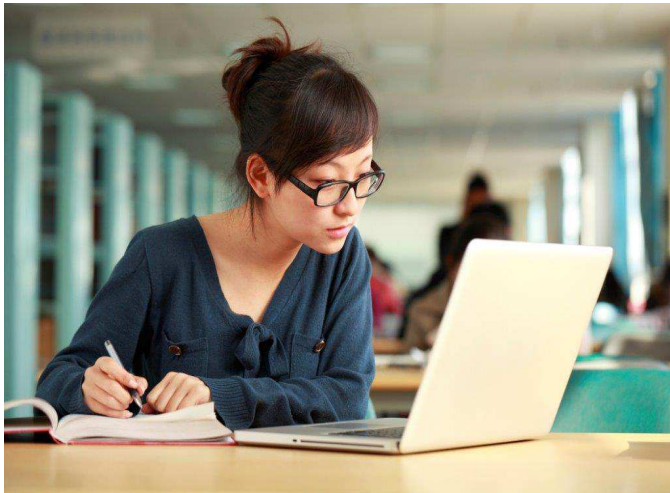
## Een (te) hoog uitvalspercentage

De gedachte is dat internationale studenten tijdens het voorbereidend jaar worden klaargestoomd voor het reguliere onderwijs. Toch is uit cijfers van het IND gebleken dat in de periode van 2012-2013 gemiddeld 33% van de non-EU studenten na het voorbereidend jaar niet doorstroomde naar de studie waarvoor ze naar Nederland waren gekomen. Onder uitval tijdens het voorbereidend jaar worden studenten verstaan die het voorbereidend jaar starten maar voortijdig beëindigen of die het voorbereidend jaar niet halen. Ook de studenten die het jaar wel succesvol afronden maar niet in Nederland verder studeren worden onder uitval gerekend. Genoeg reden voor de Commissie om in 2015 onderzoek te doen naar het voorbereidend jaar en daarbij aandacht te besteden aan de redenen van uitval.

## Interessante weetjes

- Voor veel Aziatische studenten kiezen de ouders een studie voor hun kinderen. Hierdoor zijn deze studenten soms minder gemotiveerd.
- Chinese studenten hebben vaak een zeer intensieve periode achter de rug in het voorgezet onderwijs in China. Zij verwachten dat ze in het Nederlandse hoger onderwijs een rustiger tijd tegemoet gaan. Dit blijkt in de praktijk niet het geval te zijn.
- Er zijn in elk geval 2 commerciële partijen die voor een groot aantal onderwijsinstellingen de voorbereidende periode verzorgen.

- Internationale studenten geven aan dat het voorbereidend jaar hen niet alleen helpt op het gebied van onderwijs, maar dat het hen ook leert omgaan met de veel assertievere Nederlandse cultuur.



### Het onderzoek

In het studiejaar 2012-2013 volgden ruim 1000 internationale studenten aan meer dan 30 onderwijsinstellingen een voorbereidende periode. Met 5 instellingen heeft de Commissie gesprekken gevoerd en interviews gehouden. Zij heeft gesproken met medewerkers, begeleiders, studietoelators, groepen studenten, recruiters en directeuren. Het gaat om 2 hogescholen, 2 universiteiten en 1 private onderwijsinstelling. Daarnaast heeft de Commissie 2 bedrijven geïnterviewd die zowel wereldwijd als voor Nederlandse onderwijsinstellingen een voorbereidend jaar verzorgen: Study Group en de Cambridge Education Group (CEG). Tijdens deze interviews kwamen de volgende onderwerpen aan bod:

- Informatievoorziening
- Agenten & werving
- Toelating en inschrijving
- Aanbod en begeleiding van de internationale studenten.

### Wat leverde dit onderzoek op?

Het onderzoek leverde een positief beeld op van de onderwijsinstellingen, Study Group en CEG. Zij gaven aan er alles aan te doen om internationale studenten zo goed mogelijk te informeren over de voorbereidende periode en dit jaar succesvol te organiseren. Hieronder leest u aan hand van de thema's van de Gedragscode wat zij allemaal doen.

#### Informatievoorziening

Dit onderwerp betreft de vraag hoe de studenten worden geïnformeerd over de voorbereidende periode en de beoogde hoofdstudie.

De voorlichting vindt plaats via websites van de onderwijsinstellingen, *study portals*, docenten en studenten. Wat blijkt is dat voor internationale studenten het verschil tussen *research university* en een *university of applied sciences* niet altijd even duidelijk is. Veel landen kennen deze differentiatie niet.

#### Agenten & werving

Wanneer onderwijsinstellingen aan de afspraken in de Gedragscode voldoen mogen zij actief studenten werven. Er wordt zowel geworven voor de hoofdstudie als ook specifiek voor de voorbereidende periode. De instellingen geven aan dat zij zeer zorgvuldig omgaan met agenten. Het grootste deel van de onderwijsinstellingen reist af naar het buitenland om de agenten die de studenten werven te trainen en van informatiemateriaal te voorzien. Reden hiervoor is dat in het verleden is gebleken dat agenten niet altijd even betrouwbaar zijn en bovendien onvoldoende kennis hebben van het Nederlandse onderwijssysteem.

#### Toelating & inschrijving

Om uitval tijdens het voorbereidend jaar te voorkomen wordt van te voren een inschatting gemaakt van de kans van slagen van de student. Dit onderzoekt de onderwijsinstelling onder meer door het voeren van skype gesprekken. Aan de hand van deze gesprekken probeert de instelling een inschatting te maken van onder meer de motivatie van de student voor de specifieke studie. In de praktijk blijkt dit echter gecompliceerd. Want waaraan kun je dit meten? De Commissie roept instellingen dan ook op hun *best practices* met haar te delen. Ook wordt de student getest op zijn/haar taalvaardigheid door middel van een Engelse taalttest: bijvoorbeeld de IELTS- of TOEFL toets. Een student moet volgens de Gedragscode voldoen aan een minimaal testresultaat. De Commissie benadrukt dat een skype-gesprek niet mag leiden tot vrijstelling of een soepelere omgang met de uitslag van de taalttest.

#### Aanbod & begeleiding

Uit het onderzoek is gebleken dat de instellingen extra zorg besteden aan internationale studenten. Het succesvol organiseren van het voorbereidend jaar en het zo goed mogelijk ondersteunen van de studenten is het uitgangspunt. Denk aan de mogelijkheid om bijles te volgen, studievoortgangsgesprekken, inzetten op vergroten van academische vaardigheden, tussentijdse toetsen en gesprekken met een tutor. Daarnaast houden de onderwijsinstellingen evenals Study Group en het CEG de aanwezigheid van studenten bij. Bij afwezigheid nemen zij contact op met de student.

Ook hebben sommige onderwijsinstellingen en Study Group en CEG oog voor de praktische zaken waarmee studenten te maken krijgen tijdens hun verblijf in Nederland. Hierbij kunt u denken aan zaken als huisvesting en het openen van een bankrekening.

Uit het onderzoek is gebleken dat over het algemeen zorgvuldig wordt omgegaan met het onderwijs aan en de begeleiding van internationale studenten gedurende de voorbereidende periode.

### **De belangrijkste oorzaken voor uitval**

Hoe kan het dan toch dat de uitvalpercentages zo hoog zijn?

Een medewerker van International Office van een instelling: *'De oorzaken van uitval zijn divers. Zo zijn er studenten die stoppen met het voorbereidend jaar om financiële redenen. Anderen vertrekken om familie gerelateerde redenen of heimwee. Vervolgens is er nog de groep studenten die onvoldoende gemotiveerd is.'*

Het gaat zowel om oorzaken van persoonlijke aard als om oorzaken van onderwijskundige aard. Wanneer het gaat om oorzaken van persoonlijke aard zijn de redenen divers. U kunt hierbij denken aan heimwee, maar ook aan zwangerschappen. In het geval van onderwijskundige oorzaken vallen studenten uit doordat bijvoorbeeld het niveau van het Engels onvoldoende is ontwikkeld of doordat studenten de toetsen in de voorbereidende periode niet behaald hebben.

### **Tips en adviezen**

1. De Gedragscode verlangt van onderwijsinstellingen dat zij bij de toelating van studenten de taaltest Engels en de daarbij horende scores op een correcte manier toepassen.
2. Het verdient aanbeveling een skype-gesprek met de internationale student te voeren, of studenten een studiekeuzecheck te laten doen. Zo kunt u beoordelen of de student voldoende gemotiveerd is.
3. Tijdsinvestering in de voorbereidende periode aan de Nederlandse cultuur en de omslag die studenten hierbij moeten maken is zeer waardevol voor het studiesucces van studenten, en op lange termijn de binding van deze studenten aan Nederland. Hierbij kunt u ook denken aan de academische aard van het onderwijs.
4. Het inzetten van docenten en medestudenten bijvoorbeeld in de vorm van een buddy of eetgroep blijkt vruchten af te werpen.

Evenals een intensieve begeleiding van de vaak nog jonge student.

5. Een juiste studiekeuze begint met een goede en volledige informatievoorziening. Studenten waarmee de Commissie heeft gesproken geven aan dat heldere informatie meeweegt in hun keuze voor een opleiding, evenals een snelle reactie op hun vragen over het onderwijs.

Twee internationale studenten die een voorbereidend jaar volgen: *'Een duidelijke website, volledige informatievoorziening snelle en volledige beantwoording op de vragen per e-mail is belangrijk in de keuze. Je weet dan in ieder geval wat je ongeveer kunt verwachten!'*

### **En hoe nu verder?**

De Commissie is van plan in overleg te gaan met de koepelorganisaties over de vraag hoe de onderwijsinstellingen op een goede manier invulling kunnen geven aan de verplichting om bij aanvang van het voorbereidend jaar een inschatting te maken van het succesvol afronden ervan door de aankomende student (verplichting uit artikel 4.5 van de Gedragscode). Aandacht voor de studiemotivatie lijkt hierbij van belang. Daarnaast wil de Commissie graag met de koepelorganisaties bespreken hoe op de instroom en uitval van deze categorie studenten kan worden geregistreerd. Omdat de IND geen aparte verblijfsvergunning voor deze groep meer afgeeft, is er geen cijfermatige informatie meer beschikbaar. Tot slot roept de Commissie de onderwijsinstellingen nadrukkelijk op een exit gesprek te voeren met studenten die zijn uitgevallen. Op het moment is er weinig zicht op deze studenten.

### **Vragen en reacties**

De Landelijke Commissie is benieuwd wat u als lezer van haar nieuwsbrief en de uitkomsten van dit onderzoek vindt. Herkent u het, heeft u vragen, of wilt u uw *best practices* met de Commissie delen? Stuur een mail naar: [info@internationalstudy.nl](mailto:info@internationalstudy.nl). Wellicht benoemt de Commissie uw reactie in haar volgende nieuwsbrief.

### **Verschijningsmomenten**

Deze nieuwsbrief verschijnt 2 keer per jaar.

### **Contactgegevens:**

Landelijke Commissie Gedragscode  
Postbus 260  
9700 AG Groningen  
050-599 9975

[www.internationalstudy.nl](http://www.internationalstudy.nl)